



Forest 245

025

RENOLAB.B

Conception
Ontwerp

Maitre d'ouvrage
Opdrachtgever
Valentine Van den Eynde

Concepteur
Ontwerper
Valentine Van den Eynde Architecte

Surface de plancher brut projetée
Geprojecteerde bruto vloeroppervlakte

369,79 m²

Entreprise
Aannemer
/

Affectation
Bestemming
Logements et rez commercial
Woningen en handelspand

Ce projet vise le réaménagement d'un rez commercial et de son entrée sur l'angle. Il inclut la rénovation des appartements des trois premiers étages. Le dernier appartement est, lui, conçu en duplex. Il nécessite une rénovation et une extension comprenant la construction d'un nouveau volume de toiture et l'aménagement d'une terrasse sur la toiture plate existante.

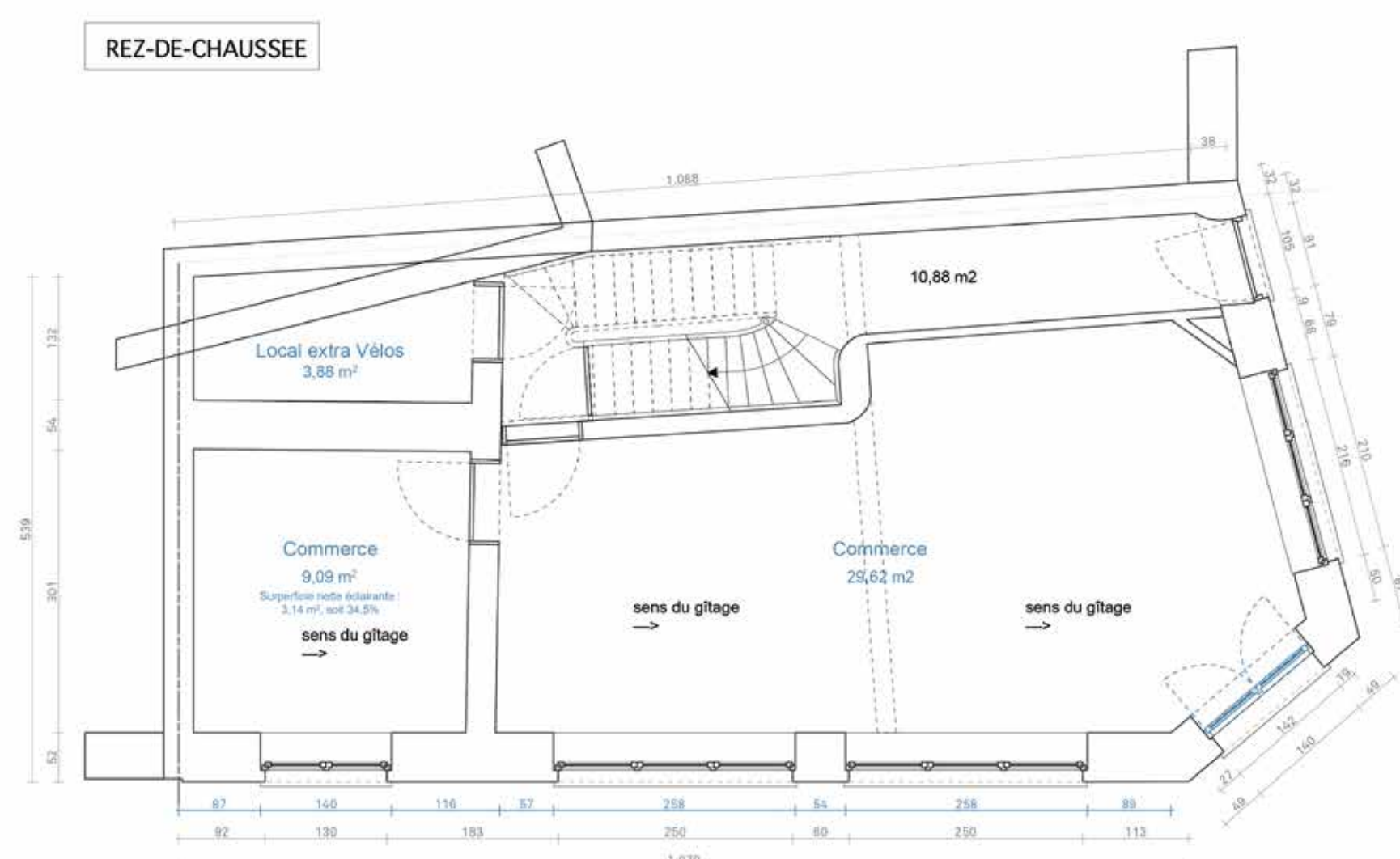
Dit project beoogt de herontwikkeling van een handelspand en zijn hoekingang. Het omvat de renovatie van de appartementen op de eerste drie verdiepingen. Het laatste appartement is een duplex. Het vereist een renovatie en een uitbreiding met de bouw van een nieuw dakvolume en de aanleg van een terras op het bestaande platte dak.

✓ Habitabilité et réversibilité spatiale

Bewoonbaarheid en omkeerbare ruimtelijkheid

L'habitabilité est améliorée en repensant la spatialité de manière flexible. L'extension, qui crée un volume pour le duplex avec une terrasse sur la toiture plate, augmente la surface habitable tout en limitant l'impact visuel grâce à l'implantation et la volumétrie. Le projet maximalise les m² des logements en retravaillant les proportions des fonctions (ouverture et division d'espaces) et en rationalisant les techniques.

De leefbaarheid wordt verbeterd door de ruimtelijkheid op een flexibele manier te herdenken. De uitbreiding, die een volume creëert voor de duplex met een terras op het plat dak, vergroot de bewoonbare ruimte en beperkt tegelijkertijd de visuele impact door de inplanting en de volumetrie. Het project maximaliseert de oppervlakte van de woningen door de verhoudingen van de functies te herzien (openheid en verdeling van de ruimten) en door de technieken te rationaliseren.

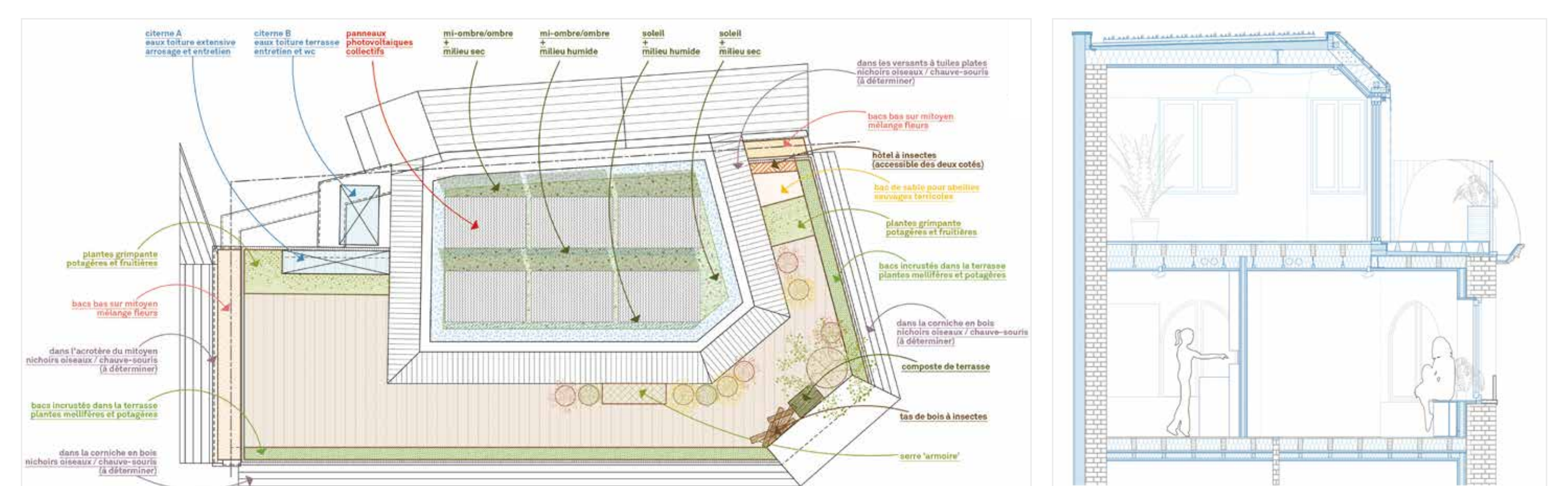


✓ Matériaux durables et de réemploi

Duurzame en hergebruikte materialen

Le projet maintient un maximum d'éléments existants, limite les démolitions et maximise le réemploi in situ. Lorsque ces scénarios ne sont pas possibles, des matériaux biosourcés, géosourcés et de réemploi sont utilisés. Une étude avec Natura Mater détermine d'ailleurs les meilleurs matériaux pour chaque paroi. Les détails techniques sont conçus avec poutres de section 8/23, les plus courantes en réemploi.

Het project behoudt een maximum aan bestaande elementen, beperkt sloop en maximaliseert hergebruik in situ. Wanneer deze scenario's niet mogelijk zijn, worden materialen van biologische, geologische en gerecupereerde oorsprong gebruikt. Een studie met Natura Mater bepaalt bovendien de beste materialen voor elke wand. De technische details zijn ontworpen met 8/23-draagbalken, de meest gebruikelijke in hergebruik.



Chaussée de Forest, 245
1190 Forest

Vorstlaan 245,
1190 Vorst