

# VDS

# 028

## RENOLAB.B

Conception  
Ontwerp

Maitre d'ouvrage

Opdrachtgever

Jan Haerens, Lore Vandoorne

Concepteur

Ontwerper

Ouest Architecture

Surface de plancher brut projetée

Geprojecteerde bruto vloeroppervlakte

## 240,00 m<sup>2</sup>

Entreprise

Aannemer

Affectation

Bestemming

Maison unifamiliale

Eengezinswoning

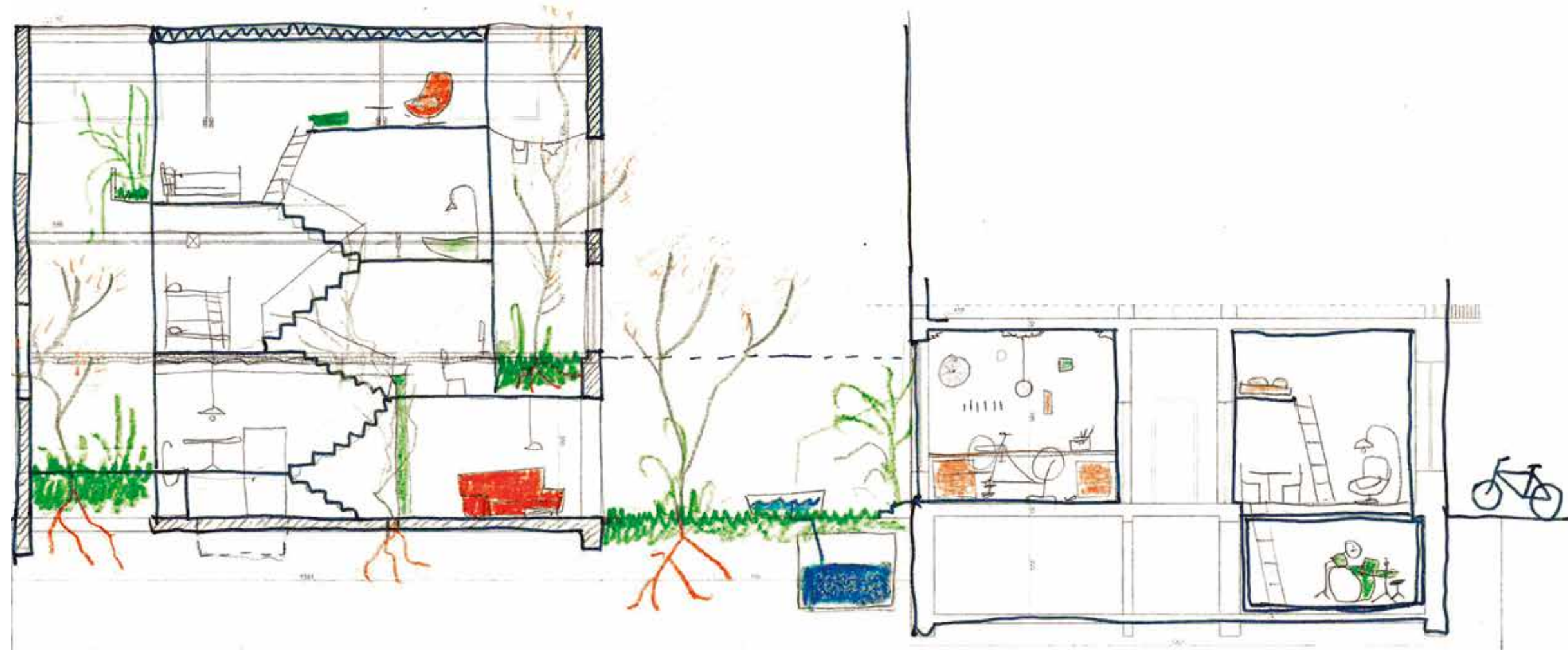
Transformer un ancien atelier en un lieu de vie est l'objectif du projet. Son défi majeur ? L'intégration de la lumière naturelle au sein de ce volume anciennement fermé et en coeur d'îlot tout en conservant au maximum le patrimoine bâti. Parmi les autres enjeux du projet : la transformation de la cour couverte en un jardin de pleine terre et la réflexion sur les espaces chauffés.

*Een voormalige werkplaats omvormen tot een leefruimte is het doel van het project. De grootste uitdaging? Het binnenbrengen van natuurlijk licht in het eerder gesloten volume in het binnenblok, met maximaal behoud van het erfgoed. Andere uitdagingen zijn de transformatie van de overdekte binnenplaats in een open tuin en het nadenken over de verwarmde ruimten.*

### ✓ Création d'un jardin en pleine terre Aanleg van een tuin in volle grond

La cour, anciennement couverte et minérale, se transforme en 50 m<sup>2</sup> de jardin de pleine terre. Un véritable espace d'agrément mais également une zone d'infiltration des eaux pluviales, propice au développement de la biodiversité. D'autres espaces verts sont également intégrés à l'ancien volume de l'atelier pour apporter de la lumière naturelle au logement.

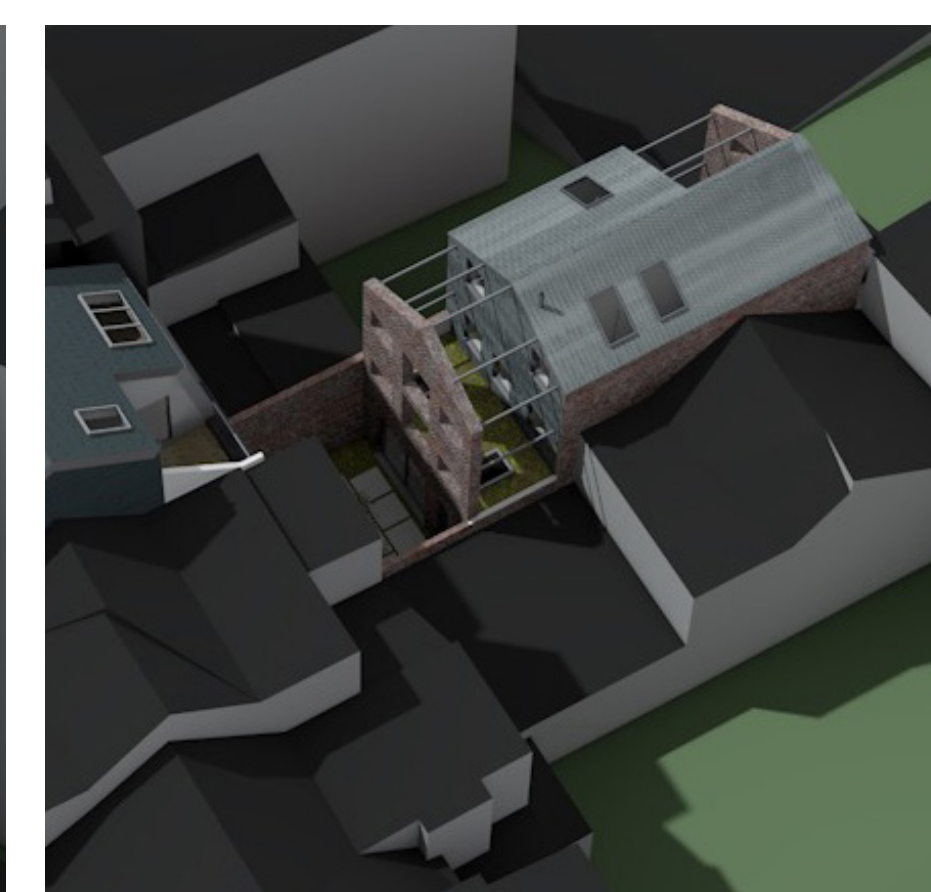
*De binnenplaats, voorheen overdekt en verhard, wordt omgevormd tot een 50 m<sup>2</sup> grote tuin in volle grond. Een echte ontspanningsruimte maar ook een infiltratiezone voor regenwater, wat bevorderlijk is voor de ontwikkeling van de biodiversiteit. In het voormalig werkplaatsvolume zijn ook andere groene ruimten geïntegreerd om natuurlijk licht in de woning binnen te brengen.*



### ✓ Réflexion sur le volume chauffé Reflectie over het verwarmde volume

Quelles zones doivent être chauffées ? Lesquelles peuvent tolérer une température intermédiaire ? Lesquelles sont isolées mais non chauffées ? Autant de réflexions qui amènent à l'isolation poussée du bâtiment et l'installation de techniques différentes en fonction du confort attendu par zone. Le chauffage au sol est privilégié dans les pièces de vie chauffées en continu tandis qu'une solution intermittente est choisie ailleurs.

*Welke zones moeten verwarmd worden? In welke volstaat een gemiddelde temperatuur? Welke zijn geïsoleerd maar niet verwarmd? Verschillende vragen die allemaal leiden tot een doorgedreven isolatie van het gebouw en de installatie van verschillende technieken in functie van het verwachte comfort per zone. Vloerverwarming geniet de voorkeur in leefruimten die continu verwarmd worden, terwijl op andere plaatsen voor een periodieke oplossing gekozen wordt.*



Rue Vanderschrick, 103  
1060 Saint-Gilles

Vanderschrickstraat, 103  
1060 Sint-Gillis

**RENOLAB**  
by Renolution

